

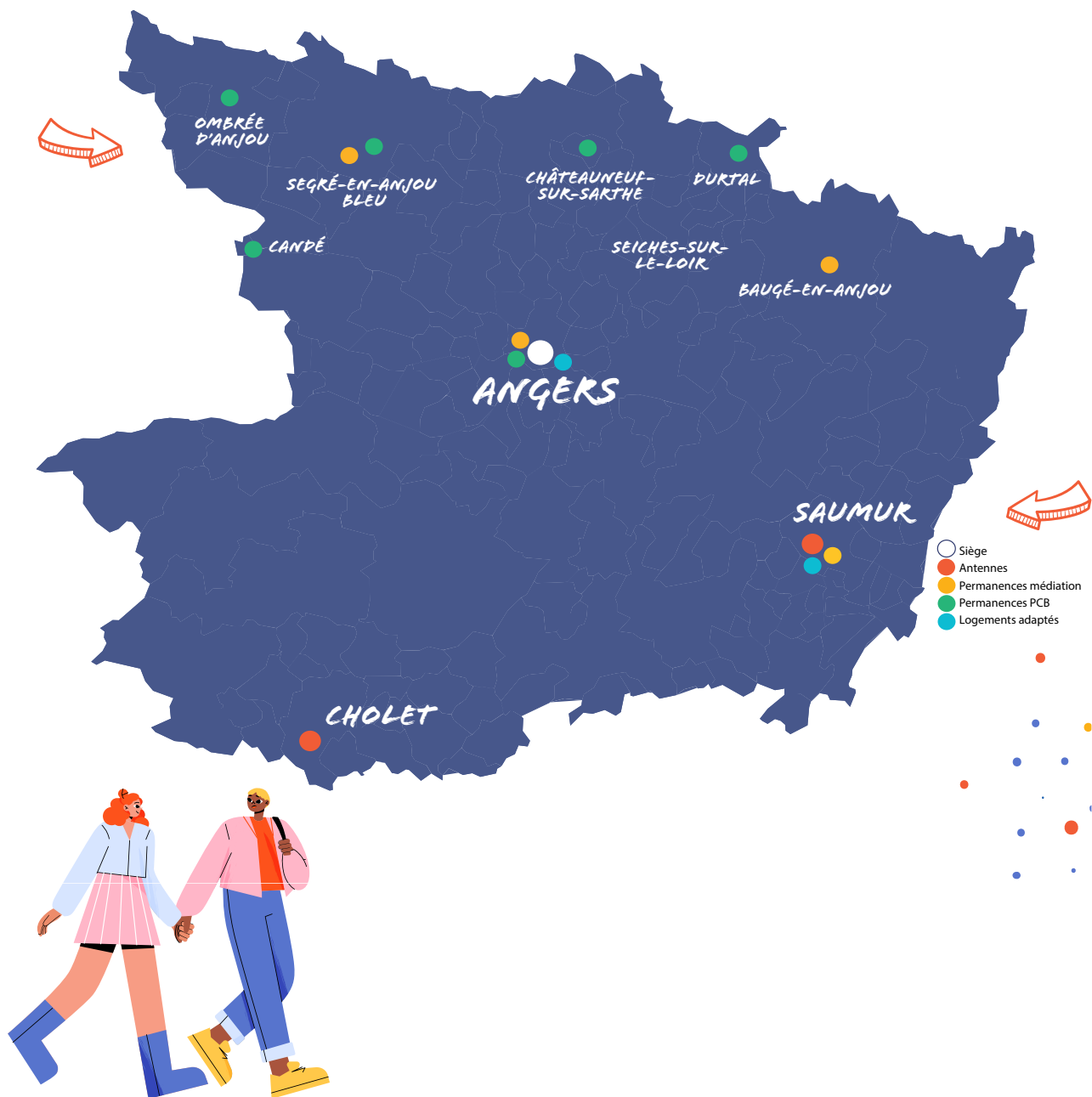
*eee*

# RAFFORT D'ACTIVITÉ 2022

*ooo*



# OÙ NOUS TROUVER ?





# SOMMAIRE

## PRÉSENTATION DE L'UDAF

- Le mot de la présidente
- Le mot de la directrice
- L'Udaf de Maine-et-Loire en 4 missions
- L'organigramme
- La gouvernance associative
- La vie associative
- Nos associations et nos mouvements
- La qualité de vie au travail
- Les faits marquants de l'année 2022

P. 4 À P. 21



## PÔLE FAMILLE LOGEMENTS ET SOLIDARITÉS

- Service action sociale
- Service action familiale et solidarités
- Service logements adaptés

P. 22 À P. 31

## PÔLE DE PROTECTION DES MAJEURS

- Service protection des majeurs et des mineurs
- Service comptabilité tutélaire
- Service conseil juridique et patrimonial



P. 32 À P. 37

## PÔLE RESSOURCES

- Service comptabilité générale
- Service ressources humaines
- Services généraux
- Service fonds de solidarité logement
- Service courrier
- Service informatique
- Communication

P. 38 À P. 49

## COMITÉ SOCIAL ET ÉCONOMIQUE

P. 50 À P. 51



# LE MOT DE LA PRÉSIDENTE



L'année 2022 a été riche de rencontres et de projets pour les familles.

En effet, nous avons eu à cœur de porter collectivement les ambitions que nous avons dû mettre en suspens pendant plus de deux ans en raison de la crise sanitaire. Notre volonté de tourner cette page s'est appuyée sur les constats portés par nos associations familiales : **alerter nos partenaires et les pouvoirs publics sur l'épuisement des nombreux bénévoles** qui interviennent quotidiennement auprès des familles et **soutenir l'engagement de ces derniers** en relayant la place indispensable de nos associations familiales sur le département.

Ainsi, grâce à la mobilisation de tous, (administrateurs, salariés, associations adhérentes...) l'UDAF de Maine et Loire a poursuivi ses actions au nom des familles en :

- **renforçant le lien avec les associations adhérentes** avec l'organisation de la conférence des mouvements familiaux d'une part, et d'autre part, un temps de coordination dédié avec l'arrivée d'une nouvelle professionnelle en charge de faciliter ce lien ;
- **soutenant nos représentants familiaux dans leurs missions** avec la mise en place des « rencontres de la représentation » et des propositions de formations ;
- **organisant notre plaidoyer sur les besoins des familles** avec la mise en place d'une communication adaptée auprès de nos mouvements et du grand public.

Enfin, toujours dans cette volonté de mettre en lumière nos mouvements, nos associations familiales et nos services, l'Udaf de Maine et Loire a travaillé de concert pendant toute l'année 2022 avec l'UNAF pour recevoir les 17 et 18 juin 2023 l'Assemblée Générale de l'UNAF à Angers.

**MARIE-JOSÉE DOUCET**

*Présidente de l'UDAF de Maine-et-Loire*

# LE MOT DE LA DIRECTRICE



Cette année 2022 a été une année de concrétisation des objectifs que nous nous étions fixés :

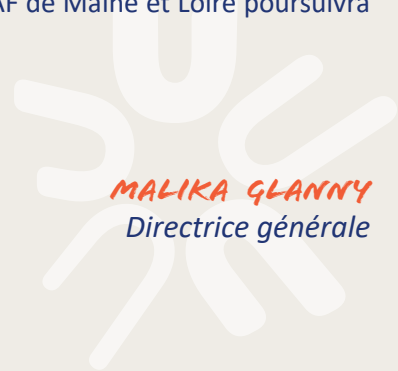
- **l'aboutissement de notre projet immobilier** avec l'achèvement de la construction de notre accueil public et le déménagement de l'ensemble de nos sites angevins rue Bouché Thomas ;
- **la mise en œuvre de nouveaux services** à destination de publics fragilisés avec l'installation de notre plateforme de répit handicap, la création de J'NOVA à destination des jeunes de 16 à 25 ans, la médiation famille-école et les ateliers pour un usage responsable du numérique ;
- **la poursuite de notre plan d'amélioration continue** de la qualité avec le

renforcement des moyens alloués pour notre service mandataire, tant sur le conseil juridique que sur la coordination, la création d'une équipe de professionnels structurée autour de la prise en charge du primo accueil de notre public, après un an et demi de réflexion participative et la construction collective et partenariale de notre projet de service MJAGBF ;

- **la modernisation de nos outils** pour répondre aux besoins de nos professionnels avec la poursuite du déploiement de notre logiciel métier et la mise en place d'outils nomades à grande échelle.

Et enfin, un travail conséquent sur l'attractivité de notre secteur, tant dans nos changements de modes de communication que dans les nombreux projets mis en œuvre, tels que la **qualité de vie au travail**.

En d'autres termes, l'année 2022 a tenu toutes ses promesses, mais elle fut aussi une année particulière pour notre secteur. Depuis avril 2022, la reconnaissance de nos métiers et de nos actions a été soutenue par une revalorisation salariale d'une partie de nos professionnels. Sauf que notre engagement auprès des plus vulnérables est porté par l'ensemble de nos ressources humaines. L'absence de revalorisation d'une partie de nos salariés a nécessité et nécessite encore de porter haut et fort la place indispensable de chacun et de chacune dans la réalisation de nos missions. Nous espérons que l'année 2023 apportera cette reconnaissance tant attendue. Dans tous les cas, l'UDAF de Maine et Loire poursuivra son plaidoyer.



**MALIKA GLANNY**  
Directrice générale

# L'UDAF DE MAINE-ET-LOIRE

## EN 4 MISSIONS

### 1 PORTE-PAROLE DES FAMILLES

L'UDAF intervient auprès des pouvoirs publics (parlementaires, conseil départemental, communes, intercommunalités) pour évaluer et co-construire les politiques en faveur des familles.

### 2 EXPERT DE LEUR RÉALITÉ DE VIE

Elle s'appuie sur son réseau d'associations locales et départementales, ses représentants familiaux et ses services qui font remonter les réalités du terrain.

### 3 SERVICES AUX FAMILLES ET AUX PERSONNES VULNÉRABLES

L'Udaf 49 accueille, informe et accompagne les familles et/ou les personnes en situation de vulnérabilité dans leur quotidien.

### 4 ANIMATEUR ASSOCIATIF

L'Udaf 49 anime et soutient ses 194 associations familiales adhérentes.



# L'UDAF DE MAINE-ET-LOIRE ET SES DOMAINES D'ACTIVITÉ

- ✂ Médiation familiale
- ✂ Médiation famille-école
- ✂ Médiation aidants-aidés
- ✂ Recherche accord parental
- ✂ Plateforme de répit et d'accompagnement
- ✂ Centre de ressources d'aide aux aidants

**Droit des familles**

- ✂ Protection juridique des majeurs et des mineurs
- ✂ Mesures d'accompagnement judiciaire
- ✂ Enquêtes sociales

**Accompagnement des vulnérabilités**

**Consommation et budget familial**

**NOS DOMAINES D'ACTIVITÉ**

- ✂ Point Conseil Budget
- ✂ Fonds de solidarité pour le logement

**Parentalité, enfance et jeunesse**

- ✂ Lire et faire lire
- ✂ Parrainage de proximité
- ✂ Parentalité et numérique
- ✂ Mesure Judiciaire d'Aide à la Gestion du Budget Familial
- ✂ J'nova
- ✂ Médaille de la famille

**Logement**

- ✂ Accompagnement social lié au logement
- ✂ Résidences accueil
- ✂ Dispositif Écluse

# LA FORCE D'UN RÉSEAU

*UDAF-UNAF-URAF*



Maine-et-Loire

**100**  
UDAF

**13**  
URAF

**72**  
MOUVEMENTS  
FAMILIAUX NATIONAUX

**6094**  
ASSOCIATIONS  
FAMILIALES

# L'ORGANIGRAMME DE L'UDAF DE MAINE-ET-LOIRE

**MARIE-JOSÉE  
DOUCET**  
Présidente

- ✦ Assistante de direction et de présidence
- ✦ Assistante de la vie associative

**MALIKA  
GLANNY**  
Directrice  
Générale

**PÔLE PROTECTION  
JURIDIQUE DES  
MAJEURS  
ET DES MINEURS**

- ✦ Antenne Établissements Nord-Loire
- ✦ Antenne Établissements Sud-Loire
- ✦ Antennes Angers
- ✦ Antenne Saumur
- ✦ Antenne Cholet
- ✦ Service comptabilité tutélaire
- ✦ Service conseil juridique et patrimonial

**PÔLE RESSOURCES**

- ✦ J'nova
- ✦ Communication
- ✦ Ressources Humaines
- ✦ Finances et comptabilité
- ✦ Service informatique
- ✦ Services généraux
- ✦ Service fonds de solidarité logement

**PÔLE FAMILLE  
LOGEMENT  
SOLIDARITÉS**

- ✦ Service action sociale
- ✦ Service logements adaptés
- ✦ Service action familiale et solidarités

*Les membres du bureau*



**Marie-Josée DOUCET**

*Présidente de l'UDAF 49  
Élue AFR*



**Gérard PASQUIER**

*Vice-Président  
Désigné AFR*



**Roselyne SALMON**

*Vice-Présidente  
Élue ADMR*



**Patrick BARRAULT**

*Secrétaire  
Désigné AFR*



**Mark CARREL**

*Secrétaire adjoint  
Désigné AFC 49*



**Serge MÉNARD**

*Trésorier  
Élu MFR*



**Martine BARBIER-  
PRIEUR**

*Trésorière adjointe  
Désignée ADMR*



**Michel RENAUD**

*Membre du bureau  
Élu Familles de France*



**Nicole LE CORRE**

*Membre du bureau  
Désignée UNAFAM*



## Les membres du Conseil d'Administration



**Thérèse BAZOT**

Administratrice  
Élue AFR



**Catherine BRUNET**

Administratrice  
Désignée AFR



**Nicole BERNARDIN**

Administratrice  
Désignée AFTC



**Marie-Loïc MINGOT**

Administratrice  
Désignée ADAPEI 49



**Marie-Claude BODIN**

Administratrice  
Élue AFR



**Mickaël PICARD TIGNON**

Administrateur  
Élu AFR



**Isabelle CHIMIER-DELAVEAU**

Administratrice  
Élue FAVEC



**Chantal SAUTIER**

Administratrice  
Désignée FAVEC



**Marie-Françoise COATRIEUX**

Administratrice  
Élue ADAPEI 49



**Philippe SAUTY DE CHALON**

Administrateur  
Désigné AFC



**Denys FERNBACH**

Administrateur  
Désigné Habitat & Humanisme



**Catherine SEVIN**

Administratrice  
Élue AFR



**Jean-Claude GUAIS**

Administrateur  
Désigné AFR



**Jean-Louis TIRON**

Administrateur  
Désigné APF France Handicap

## EN CHIFFRES

18 947  
ADHÉRENTS

49 478  
SUFFRAGES\*

194  
ASSOCIATIONS  
FAMILIALES

\* Le suffrage familial est un système de vote qui accorde un nombre de voix aux familles faisant partie de nos associations adhérentes. Le nombre de votes correspond à la composition de chaque famille.

# LA VIE ASSOCIATIVE

## LA REPRÉSENTATION FAMILIALE

La représentation familiale est **l'exercice des missions politiques les plus importantes confiées par la loi à notre UDAF**, via le code de l'action sociale et des familles\* : représenter officiellement l'ensemble des familles du Maine-et-Loire auprès des pouvoirs publics. En 2022, ce sont **157 postes de représentation**, occupés par des adhérentes et adhérents de nos associations, qui ont siégé dans 137 conseils, assemblées ou autres organismes institués par l'état, la région, le département, les communes ou les intercommunalités.

Dans toutes ces instances, ces représentantes et représentants familiaux, à la fois témoins et contributeurs, furent les porte-paroles qui ont œuvré pour **faire valoir le point de vue de toutes les familles, leurs besoins et leurs difficultés lors de l'élaboration des décisions qui les concernaient**. C'est leur approche globale et concrète des problématiques familiales qui a participé à faire évoluer les politiques publiques.

Pour 2022, les représentants familiaux ont été beaucoup sollicités pour aider les familles en difficultés financières, sujet qui fut présent dans de nombreuses instances puisqu'il touche tous les domaines de la vie.

Par exemple, au sein de plusieurs CCAS du département, nos représentants familiaux ont ainsi pu aider les familles de leurs localités par plusieurs moyens :

- la mise en place de mutuelles communales,
- l'aide avec des conseils budgétaires,
- le suivi des familles dans leurs démarches d'aides financières,

- l'attribution d'aides exceptionnelles,
- un soutien moral et financier pour faire face aux difficultés de gestion du budget.

Les instances liées au logement (organismes HLM, DALO, CCAPEX, FSL) ont été le théâtre de décisions très importantes pour de nombreuses familles, dans lesquelles nos représentants familiaux ont défendu leurs intérêts :

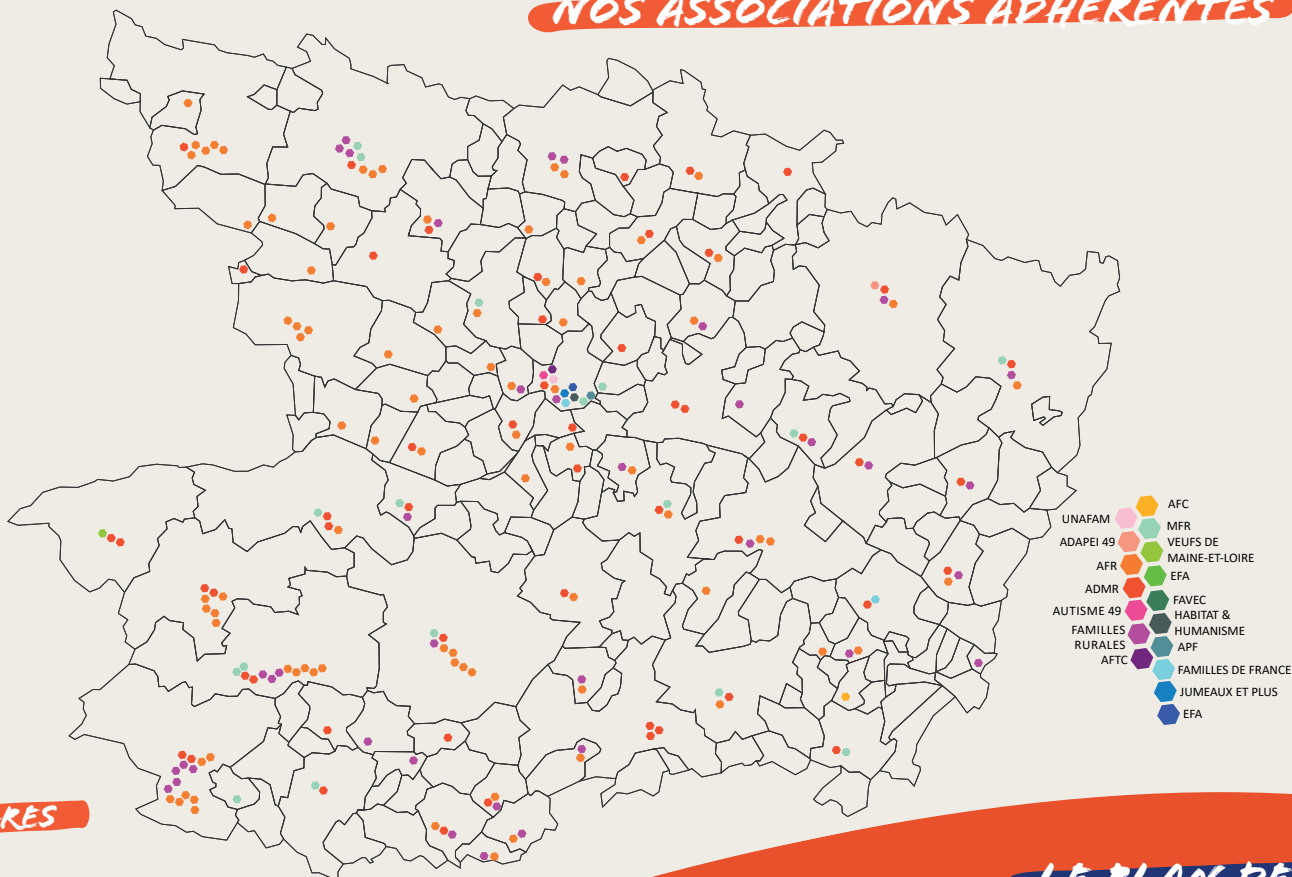
- étude des situations et défense de familles en procédure d'expulsion,
- attribution des logements en favorisant l'accès au logement aux familles en difficulté,
- proposition de mesures d'accompagnement en fonction de la situation de la famille,
- aides financières,
- limitation de l'augmentation des loyers,
- suivi de l'encadrement des loyers,
- veille pour que le logement proposé corresponde à la composition de la famille et à ses revenus.

Les mandats de représentation familiale de l'Udaf couvrent de nombreux domaines :

L'HABITAT ET L'URBANISME  
L'ENSEIGNEMENT, L'ÉDUCATION ET LES LOISIRS  
LES QUESTIONS SOCIALES  
LES QUESTIONS ÉCONOMIQUES  
LA JUSTICE  
L'ENFANCE ET LA JEUNESSE  
LA SANTÉ

\*Code de l'action sociale et des familles : Articles L.211-1 à L.211-14, qui donnent aux unions d'associations familiales la mission de représenter l'ensemble des familles françaises et étrangères résidant régulièrement en France. Cette mission a été réaffirmée par la décision du Conseil Constitutionnel du 28 mai 2010.

## NOS ASSOCIATIONS ADHÉRENTES



### EN CHIFFRES

**71** REPRÉSENTATIONS  
DANS LES CCAS

**26** REPRÉSENTATIONS DANS LES  
AUTRES INSTANCES

**194**  
ASSOCIATIONS  
FAMILIALES

### LE PLAN DE

### DÉVELOPPEMENT ASSOCIATIF

Le plan de développement associatif (PLDA) est une stratégie de (re)dynamisation de la vie associative de notre réseau pour favoriser l'adhésion de nouvelles associations et lutter contre l'érosion du nombre d'adhérents au sein des associations familiales.



× **3** ASSOCIATIONS NON ADHÉRENTES CONTACTÉES  
DANS L'OBJECTIF DE LES RENCONTRER

× **1** RENCONTRE AVEC EFA 49

× **4** RÉUNIONS DU COPIL

# NOS ASSOCIATIONS ET MOUVEMENTS ADHÉRENTS

## MEMBRES ACTIFS

Les membres actifs participent au fonctionnement de l'association.



**Association Départementale d'Amis et Parents d'Enfants Inadaptés de Maine-et-Loire**

L'Adapei 49 inscrit son action au niveau départemental ainsi que dans un mouvement régional et national de familles et d'amis concernés par le handicap.



**Association des Veufs et Veuves du Maine-et-Loire**

Le but de cette association est de regrouper les veufs et les veuves qui connaissent les mêmes difficultés, partager les problèmes qui découlent de la disparition du conjoint(e), en particulier la solitude, apporter une aide morale en organisant des réunions, des pique-niques, des voyages et des après-midi dansants.



**Association du service à domicile**

L'association propose de nombreux services répartis en quatre pôles : Enfance et parentalité, Accompagnement du handicap, Services et soins aux seniors et Entretien de la maison.



**Associations Familiales Catholiques - Fédération du Maine-et-Loire**

Son objectif est de promouvoir la famille, communauté de vie et d'amour d'un homme et d'une femme, fondée sur le mariage, et cellule de base de la société.



**Association des Familles de Traumatés Crâniens du Maine-et-Loire et de la Mayenne**

Elle regroupe des membres adhérents (associations, établissements et services, groupes d'entraide mutuelle) dédiés à l'accompagnement des personnes cérébro-lésées et à leurs proches aidants.



**APF France Handicap**

L'association est reconnue d'utilité publique, de défense et de représentation des personnes en situation de handicap et de leurs proches.



**Autisme 49**

Une association départementale de parents de personnes avec autisme ou ayant des Troubles Envahissants du Développement (T.E.D.).



**Confédération Syndicale des Familles**

Elle est engagée sur les thèmes de la consommation, le logement, l'éducation, la parentalité, la santé, les vacances, les loisirs, la culture, etc.



**Enfance & Familles d'Adoption**

Les objectifs de l'association sont de préparer et de guider les candidats à l'adoption, de soutenir les adoptants dans leur parentalité et les adoptés dans leurs interrogations, de proposer des formations aux professionnels, et de fournir des informations sur l'adoption. EFA oeuvre également pour la protection de l'enfance.



**Familles de France**

Familles de France est le seul mouvement familial, libre de tout lien politique, confessionnel, syndical, idéologique ou géographique. Elle a pour objectif de défendre les intérêts matériels et moraux des familles.



**Familles Rurales de Maine-et-Loire**

L'association Familles Rurales est nationale et reconnue d'utilité publique. Elle agit en faveur des familles sur tout le territoire, en milieu rural et périurbain.

# RENTS



## Association départementale des Conjoints Survivants des parents d'orphelins

Elle accueille, écoute, accompagne, informe les veuves, les veufs, les orphelins et défend leurs droits.



## Habitat et Humanisme

L'association dispose de 60 logements dont 18 en pension de famille, pour loger des personnes isolées en situation de grande précarité et une maison intergénérationnelle en cœur de ville.



## Fédération Départementale des Maisons Familiales Rurales de Maine-et-Loire

Les Maisons Familiales Rurales mettent en œuvre une pédagogie de l'alternance jeune/adulte qui associe la formation générale, la formation professionnelle et les expériences de terrain.



## Jumeaux et plus

L'association est entièrement gérée par des bénévoles, parents de jumeaux et triplés, a pour objectif l'entraide morale et matérielle aux familles de naissances multiples.



## Union Nationale des Familles et Amis de Malades Psychiques

L'Unafam accueille, écoute, soutient, forme, informe et accompagne les familles et l'entourage de personnes vivant avec des troubles psychiques depuis 1963.



## Médiations 49

L'association propose des services de médiation familiale.



## Aide, soins et services aux domiciles

L'UNA propose des prestations à domicile, ou à partir du domicile, en accompagnant les bénéficiaires qui en ont besoin de A à Z (maladie ou difficultés d'ordre social). Elle regroupe des structures issues de l'économie sociale et solidaire ou de services publics.

## MEMBRES ASSOCIÉS

Ce statut correspond aux associations qui s'intéressent aux questions touchant aux familles, ou à caractère social, mais pour lesquelles il n'est pas spécifié statutairement qu'elles représentent et défendent les intérêts matériels et moraux des familles.

# QUALITÉ DE VIE AU TRAVAIL

## EN 3 ÉTAPES

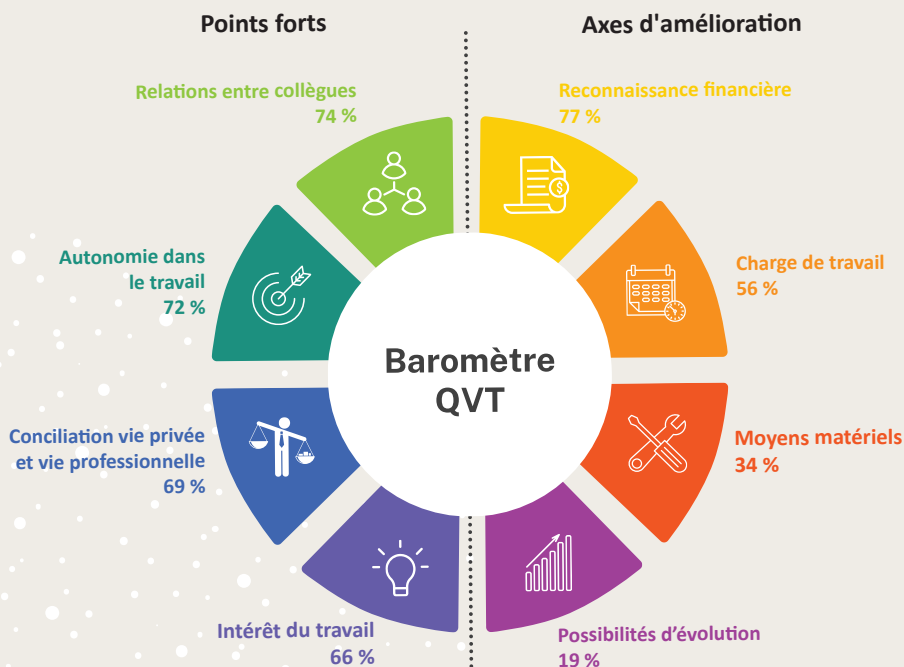
La Qualité de Vie au Travail désigne l'ensemble des actions qui permettent de concilier à la fois l'amélioration des conditions de travail des salariés et la performance globale des entreprises.



### ÉTAPE 1

#### ÉTABLIR UN DIAGNOSTIC

✕ Résultats du dernier baromètre datant de juin 2021



✕ Note globale

- 6.89/10 en 2019
- 7.04/10 en 2021

✕ Nombre de participants

- 76 réponses en 2019
- 140 réponses en 2021



## ÉTAPE 2

### EXPÉRIMENTER DE NOUVELLES ACTIONS POUR S'AMÉLIORER

✘ Les points suivants sont les axes d'amélioration proposés par l'UDAF 49 (plus de détails pages 18 et 19) :

- la reconnaissance financière,
- les moyens matériels,
- les possibilités d'évolution,
- la charge de travail.



## ÉTAPE 3

### ÉVALUER

✘ Le prochain baromètre de la qualité de vie au travail se fera en juin 2023.



# QUALITÉ DE VIE AU TRAVAIL

## EXPÉRIMENTER POUR S'AMÉLIORER



### LA RECONNAISSANCE FINANCIÈRE

Dans le respect d'un cadre financier contraint, l'UDAF 49 dispose de peu de marge de manœuvre pour accorder la reconnaissance financière attendue et pleinement légitime pour ses professionnels. Toutefois des actions ont été mises en place :

- versement de la revalorisation de 238 € bruts aux salariés de la filière socio-concernés ;
- soutien de deux manifestations sur Nantes avec la fermeture de nos sites et la communication de notre position à nos partenaires ;
- mobilisation des associations exerçant des mesures ASLL\* pour l'envoi d'un courrier commun ;
- décision du Conseil d'Administration de verser une prime exceptionnelle 2017 dite « oubliés du Ségur ».

### LES POSSIBILITÉS D'ÉVOLUTION

Sur proposition des salariés participant au Comité de pilotage, plusieurs initiatives ont été développées :

- organisation d'un « Vis ma Vie » chaque année. L'objectif de cette action est de découvrir un autre métier parmi les 60 postes existants à l'UDAF et de proposer non un projet de mobilité interne ;
- communication des perspectives d'emplois internes à moyen et à long terme (en retraite, créations de poste, ...) afin de donner de la visibilité aux salariés et leur permettre de se préparer (par ex : suivre une formation complémentaire) ;
- réalisation d'interviews sur de multiples métiers : parcours, points forts, difficultés du poste, conseils, ... ;
- création d'un comparateur de poste pour connaître en un clic les points forts et les différences entre deux postes ;
- création d'une fiche « Et après ? » : pour identifier les passerelles possibles entre le poste actuellement occupé ;
- expérimentation d'un dispositif de permutation de postes sur une durée déterminée ;
- proposition systématique d'un rendez-vous individuel avec la direction des ressources humaines en cas de souhait de mobilité interne.



## LA CHARGE DE TRAVAIL

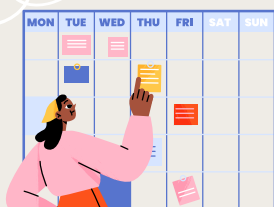
Il n'existe pas **une** mais **des** charges de travail. Les différents aspects (charge prescrite, réelle et subjective) ont été discutés avec les salariés concernés. Ceux-ci ont proposés plusieurs leviers d'action qui ont conduit à revoir nos pratiques et modalités d'organisation. À titre d'exemple, des actions ont été mises en places sur le pôle protection des majeurs :

- création d'un poste supplémentaire de conseiller juridique ;
- mise en place de postes « volants » afin de libérer les collègues du poids du remplacement à effectuer en cas d'absence dans l'équipe ou de la formation d'un nouveau salarié ;
- recrutement d'apprentis ;
- travail sur la répartition des tâches entre services.

## LES MOYENS MATÉRIELS

Notre volonté est de fournir aux professionnels des moyens en cohérence avec le travail demandé.

- ainsi nous avons investi dans du matériel nomade (tablettes, téléphones portables et ordinateurs portables) ;
- le siège social de l'UDAF et les antennes angevines se sont tous réunis dans de nouveaux locaux en décembre 2022 ;
- d'importants travaux d'aménagement ont été effectués afin d'accueillir les usagers dans les meilleures conditions ;
- la cohésion et les échanges en équipe sont également favorisés grâce aux salles de réunion, de différentes tailles et modulables selon leur objet, de même que la convivialité avec les espaces de pause.



# FAITS MARQUANTS DE L'ANNÉE 2022

## PRÉSIDENTE ET DIRECTION

Rencontre avec Mme CHESNEAU et M. RIMBAULT, élus du Conseil Départemental de Maine-et-Loire afin de présenter l'UDAF et d'échanger sur des projets communs

## DIRECTION

Rencontre avec le Conseil régional des Pays de la Loire afin de présenter un projet à destination des jeunes (projet né en fin d'année sous le nom de J'nova)

## GOVERNANCE ASSOCIATIVE

Assemblée Générale de l'UDAF 49

JANVIER

FÉVRIER

MARS

AVRIL

MAI

JUIN

## SERVICE

Finalisation avec le Conseil Départemental de Maine et Loire du diagnostic porté par l'ARIFTS et les UDAF des Pays de la Loire sur les besoins des jeunes

## PRÉSIDENTE

Conférence des mouvements : interconnaissance des mouvements de l'UDAF 49

## PRÉSIDENTE ET DIRECTION

Congrès national organisé par l'UNAF qui a regroupé les présidences et les directions de chaque Udaf, Uraf et l'Unaf afin d'échanger sur les sujets communs au réseau

## DIRECTION

Conférence Nationale des délégations régionales de Nexem, à Paris  
Participation de la Direction Générale de l'Udaf de Maine-et-Loire en tant que déléguée régionale des Pays de la Loire

ATIVE

DIRECTION

Audition de l'UDAF 49 et des membres du consortium suite à l'appel à projet CEJ volet Jeunes en rupture

INSTITUTION

Mise en ligne du nouveau site internet

PRÉSIDENTE ET DIRECTION

Les représentants des associations Familles Rurales, Unafam et Association Familiale Catholique ont relayé 4 des 50 propositions de l'UNAF, en lien avec la politique familiale.

PRÉSIDENTE ET DIRECTION

Rencontre avec des élus de la ville des Ponts-de-Cé avec l'Office Public de l'Habitat, Angers Loire Habitat.

Ouverture du service J'nova avec l'accueil des membres de l'équipe

JUILLET

AOÛT

SEPTEMBRE

OCTOBRE

NOVEMBRE

DÉCEMBRE

DIRECTION

Rencontre avec le Conseil Départemental Maine-et-Loire dans le cadre de la valorisation des métiers de la filière socioéducative

DIRECTION

Rencontre des élus de Brissac-Loire-Aubance avec la direction Maine-et-Loire Habitat. Présentation d

L'appel à projet CEJ proposé par le consortium (UDAF de Maine-et-Loire, AFODIL, et Habitat Jeunes) a été retenu par la DREETS, et marque le lancement officiel du projet au sein de l'UDAF49.

VIE ASSOCIATIVE

Rencontre des représentants familiaux pour favoriser l'interconnaissance et échanger sur les besoins de chacun et chacune.

PÔLE  
FAMILLE, LOGEMENTS  
ET SOLIDARITÉS

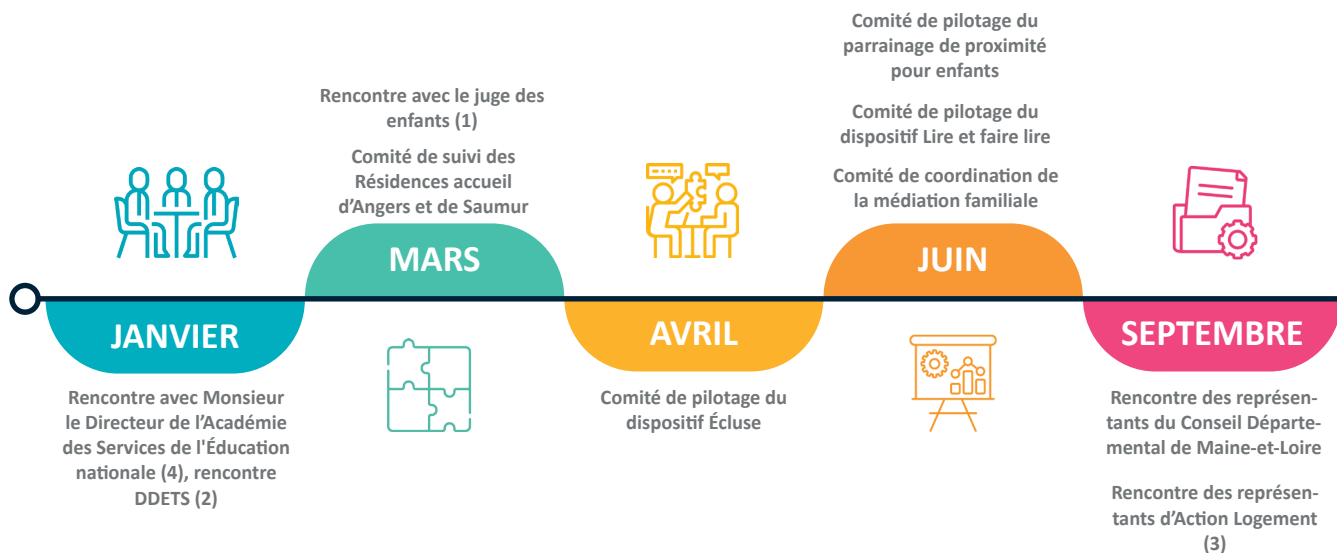


## DESCRIPTION

Ce pôle se compose de trois grands services et compte 36 salariés :

- **l'action sociale** : Mesures d'Aide à la Gestion du Budget Familial (MJAGBF<sup>1</sup>), Point Conseil Budget (PCB<sup>2</sup>) et mesures d'Accompagnement Social lié au Logement (ASLL<sup>3</sup>);
- **les logements adaptés** : Résidences accueil Max d'Ollone (à Angers) et Antoine d'Aure (à Saumur), Dispositif Écluse ;
- **l'action familiale et solidarités** : Centre de Ressources et de soutien aux proches aidants et plateforme de répit et d'accompagnement, Lire et Faire Lire, Parrainage de proximité, Soutien à la parentalité numérique, communauté 360, médiation familiale (dont médiation aidants-aidés) et médiation famille école (MFE<sup>4</sup>).

## LE PÔLE EN QUELQUES ACTIONS



# SERVICE ACTION SOCIALE

## ACCOMPAGNEMENT SOCIAL LIÉ AU LOGEMENT

### DISPOSITIF

Les professionnels accompagnent les personnes orientées par un service social, pour l'accès ou le maintien dans le logement ou pour un relogement.

L'accompagnement débute lorsqu'un contrat d'accompagnement social uni les deux parties, par les actions suivantes :

- Évaluation de la situation familiale et économique,
- Aide dans les démarches administratives et budgétaires liées au logement (ex : installation dans un nouveau logement, médiation en cas de dette locative, demande d'aides financières, hébergement d'urgence, ...).

Les personnes pouvant bénéficier de ce dispositif doivent être orientées par les services sociaux (MDS, CCAS, CAF, ...) ou par Action Logement.



### TEMPS FORTS

- ✘ Mise en place de la mesure Veille Logement, qui consiste à poursuivre un lien avec les ménages accompagnés par l'UDAF 49 et pour lesquels la situation reste encore fragile et nécessite une veille.
- ✘ Rencontre avec les conseillères sociales de Logiouest. Cette rencontre avait pour but de mieux se connaître, connaître les réalités de terrain et l'organisation de travail respectives.
- ✘ Interpellation de notre financeur pour l'augmentation du financement du mois mesure ASLL, avec les autres opérateurs ASLL du département.

### EN CHIFFRES



# SERVICE ACTION SOCIALE

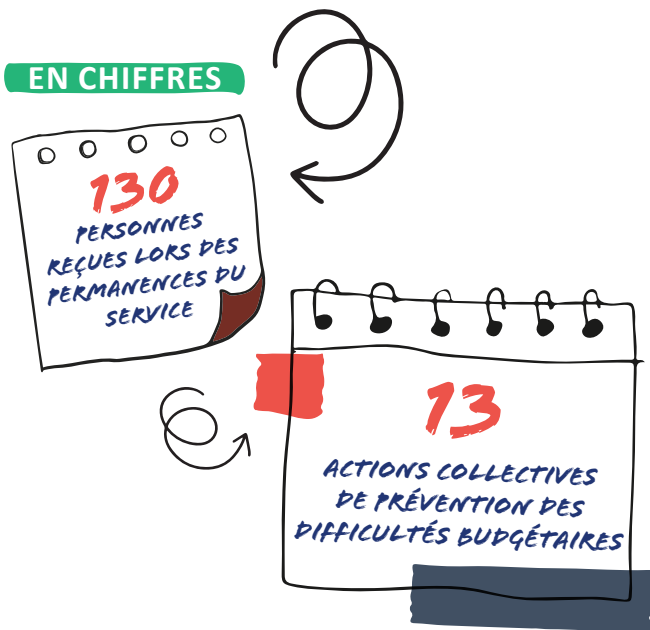
## POINT CONSEIL BUDGET

### DISPOSITIF

Le Point Conseil Budget est un dispositif présent au sein de notre Udaf depuis 2019. Les conseillères ont pour mission de répondre aux questions d'argent, de banque, de budget et d'identifier si besoin les solutions lors d'une situation financière difficile.

Un accompagnement plus poussé peut être mis en place en réalisant un diagnostic complet du budget familial, en accompagnant la personne, le temps pour elle de revenir à une situation maîtrisée.

Ce dispositif est ouvert à tout le monde, sans condition de revenu et gratuit.



### TEMPS FORTS

- ✦ Mise en place d'une convention de prestation d'accompagnement et de conseils pour les salariés Terrena en difficulté sociale/familiale. Convention exercée par nos intervenantes PCB et financée par le CSE de Terrena.
- ✦ Des rencontres régionales sont organisées chaque année avec les professionnels des PCB des UDAF de la région des Pays de la Loire. En décembre dernier, les professionnels ont pu échanger sur leurs expériences, nourrir leurs pratiques et leurs idées d'intervention dans le cadre du PCB (actions collectives, développement de convention de prestations) et harmoniser leurs fonctionnements quand il y a des conventions de prestations avec des financeurs communs (CROUS par exemple).
- ✦ Rencontre avec le service social du CROUS Nantes Pays de la Loire en vue d'un projet de convention 2023 pour des actions collectives auprès des étudiants du CROUS.



# SERVICE ACTION SOCIALE

## MESURE JURIDIQUE D'AIDE À LA GESTION DU BUDGET FAMILIAL

### DISPOSITIF

Cette mesure a pour objectif de protéger les enfants en aidant les parents dans la gestion de leur budget. Pour ce faire, des travailleurs sociaux qualifiés (les délégués aux prestations familiales) sont désignés par le Juge des enfants afin de mettre en place un accompagnement social, budgétaire et éducatif auprès de la famille. La finalité de cette mesure est de permettre à la famille de retrouver une gestion autonome du budget familial.

### TEMPS FORTS

- ✦ Une nouvelle expérimentation a été lancée en 2022 et se terminera en juin 2023. Celle-ci porte sur l'intervention d'une psychologue clinicienne auprès des familles suivies en MJAGBF, et en besoin d'accompagnement psychologique, qui n'ont pas d'interlocuteur de droit commun repéré. En novembre 2022, trois familles ont été accompagnées pour se mettre en lien avec la psychologue clinicienne.
- ✦ Le service MJAGBF\*, accompagné du Cabinet Consol et Compagnie,

a organisé un forum ouvert pour actualiser le projet de service 2023-2027. Le forum s'est déroulé sur une demie-journée durant laquelle des ateliers se sont succédés avec des thématiques définies par les participants au fil de la journée. L'objectif de cette rencontre était de proposer des idées d'actions innovantes en faveur de l'accompagnement des familles, dans le cadre de la MJAGBF. Plusieurs partenaires étaient présents.

\*Mesure juridique d'aide à la gestion du budget familial

### EN CHIFFRES

627

ENFANTS (DE MOINS DE  
18 ANS) ACCOMPAGNÉS  
EN 2022

214

FAMILLES  
ACCOMPAGNÉES





# SERVICE ACTION FAMILIALE ET SOLIDARITÉS

## CENTRE DE RESSOURCES ET DE SOUTIEN POUR LES AIDANTS

### DISPOSITIF

Le Centre de Ressources s'adresse aux proches aidants qui accompagnent une ou des personnes en situation de handicap ou de perte d'autonomie liée à l'âge ou à la maladie, ainsi qu'à l'ensemble des professionnels qui leur apportent soutien et accompagnement.

Il s'appuie sur :

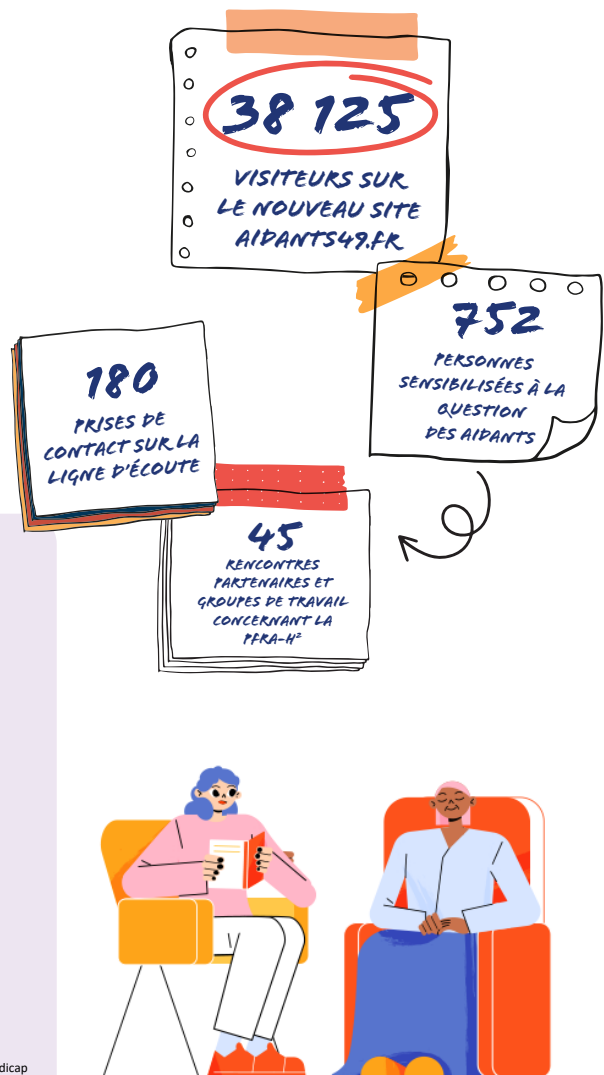
- ✘ une ligne d'écoute et d'information,
- ✘ un site internet,
- ✘ un collectif départemental dédié aux aidants,
- ✘ des comités locaux d'aide aux aidants.

Né de la volonté du Conseil Départemental de Maine-et-Loire de construire une démarche globale d'accompagnement des aidants en s'appuyant sur les acteurs de proximité, il est considéré comme un espace de centralisation et de redistribution de l'information destinée aux aidants et aux professionnels.

### TEMPS FORTS

- ✘ Ouverture de la plateforme de répit et d'accompagnement pour les aidants de proches en situation de handicap. Elle est portée par l'Udaf49, dix co-porteurs et deux financeurs : le Conseil Départemental de Maine-et-Loire et l'ARS des Pays de la Loire<sup>1</sup>.
- ✘ Mise à disposition d'un forfait pour offrir du temps de répit aux aidants qui ont un proche en situation de handicap.
- ✘ Conventionnement avec des services d'aide à domicile (viexidom, ADMR, anjou accompagnement, Âge d'Or Services).
- ✘ Refonte du site internet aidants49.fr.

<sup>1</sup> Agence Régionale de Santé - <sup>2</sup> Plateforme de Ressources pour les Aidants de personnes en situation de Handicap



# SERVICE ACTION FAMILIALE & SOLIDARITÉS

## ENFANCE, FAMILLE & PARENTALITÉ

### DISPOSITIFS

#### ✕ Soutien à la parentalité numérique

Accompagnement des familles dans leur usage d'outils numériques. Des conférences sont proposées aux familles afin de leur apporter des réponses sur cette thématique.

#### ✕ Parrainage de proximité

L'action est portée par l'Udaf 49 et le Secours Catholique de Maine-et-loire. Cela se définit par la construction d'une relation privilégiée entre un adulte majeur et un enfant, à la demande de ses parents. Ce lien s'appuie sur des valeurs d'échange, de confiance, de soutien et d'enrichissement mutuel.

#### ✕ Lire et faire lire

C'est avant tout un programme national d'ouverture à la lecture et de solidarité intergénérationnelle. Des bénévoles (âgés de plus de 50 ans) offrent un peu de leur temps afin de donner le goût de la lecture aux jeunes enfants âgés de 4 à 12 ans. L'activité est coordonnée par l'Udaf de Maine-et-Loire et la FOL 49.

### EN CHIFFRES

4  
CONFÉRENCES  
SUR LE THÈME DE  
LA PARENTALITÉ  
NUMÉRIQUE

150  
BÉNÉVOLES LIRE  
ET FAIRE LIRE

2 RÉUNIONS  
D'INFORMATION  
COLLECTIVE SUR  
LE PARRAINAGE DE  
PROXIMITÉ

### TEMPS FORTS

#### ✕ Soutien à la parentalité numérique

Lancement de l'expérimentation des ateliers numériques.

#### ✕ Parrainage de proximité

Organisation d'une soirée débat « Faut-il

tout un village pour élever un enfant ? » à Chemillé-en-Anjou. Ce projet a été porté par une dynamique partenariale regroupant la ville de Chemillé, le centre social, le Conseil Départemental de Maine-et-Loire et les acteurs du Parrainage de proximité. L'objectif de cette rencontre est de promouvoir la solidarité de proximité et le parrainage.

Rencontre départementale du Parrainage de proximité à Camifolia (Chemillé).

Parrains, marraines, parents, enfants, bénévoles de l'équipe d'accompagnement se sont réunis

autour d'un atelier cuisine de Noël pour confectionner ensemble et déguster leurs pâtisseries. La rencontre a permis de rassembler 32 participants qui sont venus partager leurs talents culinaires et échanger sur leurs expériences du parrainage de proximité.

#### ✕ Lire et faire lire

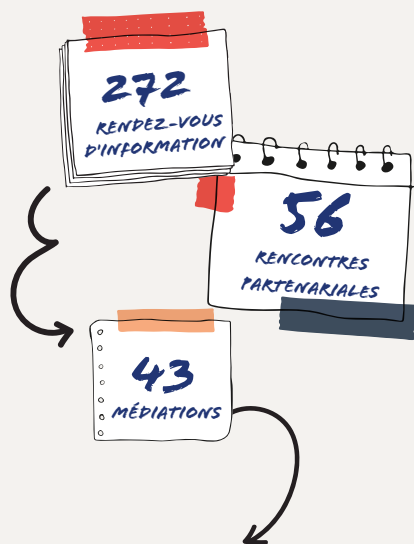
Lancement du projet « Histoires partagées » afin de développer l'action Lire et faire lire auprès du public relevant de la protection de l'enfance tant pour ce qui concerne les mesures dites de protection que de prévention.



# SERVICE ACTION FAMILIALE ET SOLIDARITÉS

## MÉDIATION

### EN CHIFFRES



### TYPES DE MÉDIATION



AUTRES -> 10 %  
MAINTIEN DES RELATIONS INTRA-FAMILIALES -> 4 %  
GRANPS-PARENTS/PARENTS -> 6 %

### DISPOSITIF

L'Udaf de Maine-et-Loire propose diverses offres de médiation : la médiation familiale (dont la médiation aidants-aidés fait partie) et la médiation famille-école. Ce service s'adresse aux familles confrontées à des difficultés de dialogue ou à des conflits qu'ils soient intra-familiaux ou extra-familiaux. L'objectif étant de trouver ensemble des solutions concrètes (exemples : entrée en établissement, obligation alimentaire, garde alternée, etc.) afin d'apaiser les conflits.

### TEMPS FORTS

Diverses actions ont été portées par le service médiation au cours de cette année 2022 telles que :

- ✦ la mise en place d'une convention avec le CHU d'Angers pour intervenir deux fois par mois au sein de leurs locaux pour la médiation aidants-aidés,
- ✦ l'ouverture d'une permanence téléphonique médiation famille-école tous les mercredis.

L'année a également été marquée par les portes ouvertes du service, qui se sont tenues pendant la semaine nationale de la médiation, afin de présenter les activités de médiation au grand public.



# SERVICE LOGEMENTS ADAPTÉS

## RÉSIDENCES ACCUEIL

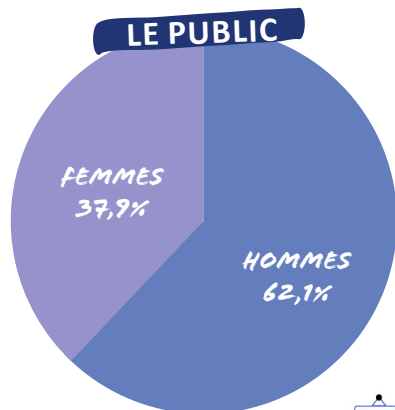
### DISPOSITIF

La résidence accueil est un dispositif de logement autonome sans limitation dans le temps, associant logements privatifs et espaces collectifs. Sa spécificité est d'accueillir des adultes présentant un handicap psychique stabilisé (le handicap psychique est une limitation sociale résultant d'une maladie psychiatrique).

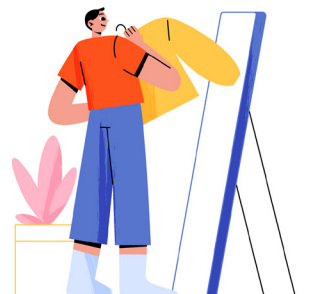
### TEMPS FORT

En octobre 2022, les résidences accueil ont ouvert leurs portes aux visiteurs curieux de découvrir ce dispositif. Celles-ci furent un succès avec plus de 150 participants (partenaires, élus, voisins...).

### EN CHIFFRES



MOYENNE D'ÂGE  
DES RÉSIDENTS



# SERVICE LOGEMENTS ADAPTÉS

ÉCLUSE

## DISPOSITIF

Le dispositif Écluse a vu le jour en avril 2022, en partenariat avec le CESAME, l'UNAFAM, l'ALH et l'ADMR.

Il s'adresse aux personnes atteintes de troubles psychiques, identifiées comme patients au long cours. Son objectif est de permettre à ces personnes d'accéder à un logement accompagné, dans une perspective de parcours vers un logement autonome.

## TEMPS FORTS

Dans l'attente des travaux de réhabilitation de l'ancien foyer Prosper Bigeard\*, l'équipe et les premiers résidents ont pris temporairement leurs quartiers au 6 rue Biardeau dans un bâtiment propriété de l'EHPAD JEANSON.

Après 9 mois d'ouverture, de l'avis de nos partenaires et du financeur, le dispositif ECLUSE représente une véritable opportunité pour faciliter l'accès au logement des personnes ayant des troubles psychiques et ayant connu une longue période d'hospitalisation.

\* Nous nous engageons avec notre partenaire, Angers Loire Habitat, pour une période de 27 ans minimum pour la gestion de ce site.



150  
VISITEURS LORS  
DES JOURNÉES PORTES  
OUVERTES



PÔLE  
DE PROTECTION  
DES MAJEURS ET  
DES MINEURS



## DESCRIPTION

Le pôle MJPM se compose de trois grands services et compte plus de 162 professionnels :

- l'activité de **protection juridique des majeurs et des mineurs**,
- le service **conseils patrimoniaux et juridiques**,
- la **comptabilité tutélaire**.

## LE PÔLE EN QUELQUES ACTIONS

Participation à une conférence animée par Alice Cassagrande (Présidente de la Commission Nationale de Lutte contre la Maltraitance et de Promotion de la Bienveillance) en partenariat avec l'Espace de Réflexion Ethique des Pays de la Loire.



AVRIL



Participation à deux conférences avec l'UNAFAM les 14 octobre et 8 novembre.



OCTOBRE

MARS

Rencontre avec l'UDAF 56 pour une journée de travail en commun autour du logiciel Evolution.



JUILLET

Rencontre avec Madame Marie-Paule Chesneau, Vice-présidente du Conseil Départemental de Maine-et-Loire.



DÉCEMBRE

Rencontre avec l'UDAF 72 pour une journée de travail en commun autour du logiciel Evolution.

Participation et intervention au colloque régional organisé à Angers par le CREAI des Pays de la Loire (SAVS, SAMSAH, MJPM).

*\* Centre Régional d'études, d'actions et d'informations en faveur des personnes en situation de vulnérabilité*



# SERVICE DE PROTECTION DES MAJEURS ET DES MINEURS



Les mesures de protection exercées au sein de l'Udaf de Maine-et-loire sont : la sauvegarde de justice, la tutelle, la curatelle (simple ou renforcée), la mesure d'accompagnement judiciaire.

## EN ÉTABLISSEMENT

### TEMPS FORTS

- ✦ Des rencontres ont été menées avec la Directrice adjointe et la responsable des « Parcours complexes » du CESAME, l'équipe soignante et encadrante de la Clinique Saint Léonard afin d'échanger sur les contours des mandats, de la prise en charge hospitalière psychiatrique et de l'accompagnement des personnes en situation de handicap dans leur prise en charge médicale.
- ✦ Actualisation des contrats proposés aux majeurs protégés en lien avec la MGAS.
- ✦ Participation aux portes ouvertes des établissements dépendant du CCAS d'Angers pour l'accueil de personnes âgées.

### DISPOSITIF

L'Udaf de Maine-et-Loire exerce des mesures de protection des majeurs et des mineurs suite à une décision du Juge des tutelles, afin de veiller au respect des droits et à la bonne gestion du budget de la personne accompagnée.

Les personnes sous mesure de protection peuvent vivre à domicile ou bien dans un établissement social ou médico-social (tels que les EHPAD<sup>1</sup>, les USLD<sup>2</sup>, ...).

Chaque mesure est limitée dans le temps :

- ✦ la **sauvegarde de justice** dure 1 an maximum et ne peut être renouvelée qu'une seule fois ;
- ✦ la **curatelle** a une durée de 5 ans, renouvelable 5 ans si altérations importantes ;
- ✦ la **tutelle** est prononcée pour 10 ans, renouvelable jusqu'à 20 ans lorsque la personne présente de graves altérations ;
- ✦ la **mesure d'accompagnement** est une mesure qui dure 2 ans renouvelable.

<sup>1</sup> Établissement d'Hébergement pour Personnes Âgées Dépendantes soit une maison de retraite médicalisée

<sup>2</sup> Unité de Soins de Longue Durée - les moyens médicaux y sont plus importants qu'en EHPAD



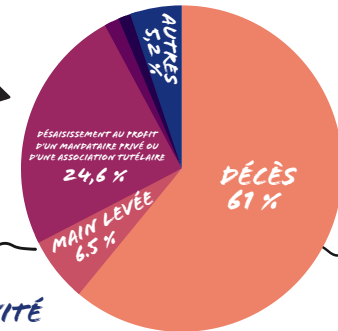


# SERVICE DE PROTECTION DES MAJEURS ET DES MINEURS

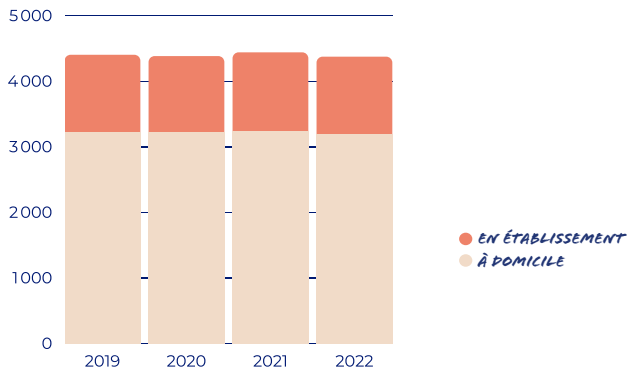
À DOMICILE

## EN CHIFFRES

### CAUSES DE FIN DES MESURES



### ÉVOLUTION DE L'ACTIVITÉ



## TEMPS FORTS

- ✘ Rencontre avec le S.A.V.S<sup>1</sup> IPOLAIS de Châteauneuf-sur-Sarthe.
- ✘ Participation de 3 responsables au séminaire organisé par l'UNAF sur la mission "inventaire".
- ✘ Formalisation d'une commission éthique au sein de l'UDAF de Maine-et-Loire.
- ✘ Accompagnement à la création d'un groupe des chargés d'accueil dans le cadre du déménagement.
- ✘ Refonte de la trame du rapport d'enquêtes sociales sollicitées par le Juge des Tutelles, pour des personnes majeurs.
- ✘ Réunions diverses avec des partenaires tels que la MAIA<sup>2</sup>, le CCAS<sup>3</sup> de Saumur et les MDA<sup>4</sup>.

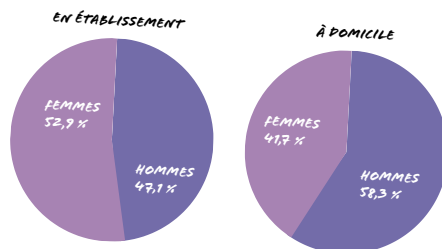
<sup>1</sup> Service d'Accompagnement à la vie sociale

<sup>2</sup> Maison pour l'Autonomie et l'Intégration des malades d'Alzheimer

<sup>3</sup> Centre Communal d'Action Sociale

<sup>4</sup> Maison Départementale de l'Autonomie

### RÉPARTITION HOMMES/FEMMES

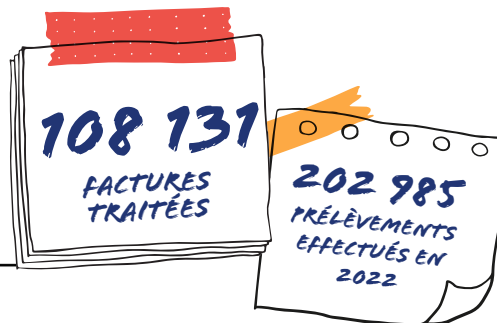
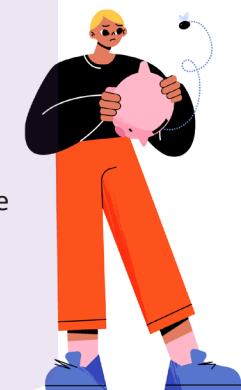


**61 %**  
DES FINS DE MESURES  
SONT LIÉES AU DÉCÈS  
DES PERSONNES  
ACCOMPAGNÉES

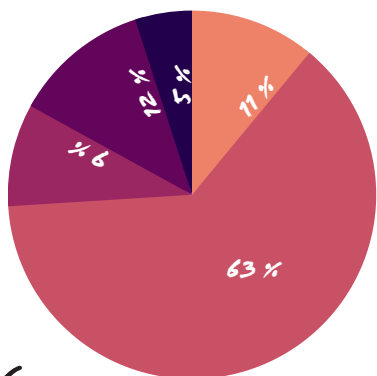


# SERVICE COMPTABILITÉ TUTÉLAIRE

Le service de comptabilité tutélaire s'occupe des opérations bancaires des comptes des majeurs protégés, il travaille en lien avec le service de protection des majeurs et des mineurs de l'Udaf de Maine-et-Loire.

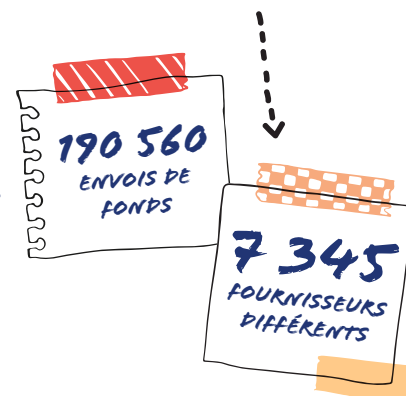


## EN CHIFFRES



### RESSOURCES DES MAJEURS PROTÉGÉS

- DE 0 € À 575,99 €
- DE 576 € À 1 302,99 €
- DE 1 303 € À 1 499,99 €
- DE 1 500 € À 1 999,99 €
- À PARTIR DE 2 000 €



### PROVENANCE DES RESSOURCES DES MAJEURS PROTÉGÉS

- 10 % SALAIRES : ENTREPRISES PRIVÉES, AGENCES D'INTÉRIM, LES ÉTABLISSEMENTS D'AIDE PAR LE TRAVAIL (ESAT OU CAT), ...
- 26 % RETRAITES, RENTES ET PENSIONS : CARSAT, CMARCA, HUMANIS, IRCEM, MSA, ...
- 38 % PRESTATIONS SOCIALES ET FAMILIALES, LES INDEMNITÉS CHÔMAGE, RSA, INDEMNITÉS JOURNALIÈRES : CAF, MSA, CPAM, CONSEIL DÉPARTEMENTAL, ...



# SERVICE CONSEIL PATRIMOINE ET JURIDIQUE

## ACTIVITÉ MINEURS

La mesure administrative ad hoc concerne des enfants dont la filiation est contestée ou bien des enfants victimes, dont l'un des parents est décédé. Le financement de ces mesures est double. Il est constitué d'une indemnité allouée par le ministère de la justice et d'une participation du conseil départemental fixée par convention.

## RESSOURCE AUPRÈS DES PROFESSIONNELS

Le service apporte des conseils aux professionnels sur des questionnements juridiques et patrimoniaux comme la lecture d'actes de divorce, de successions,... Ainsi qu'un soutien dans les relations avec les notaires, avocats, tribunaux, etc.

De nombreux changements sont intervenus en 2022 :

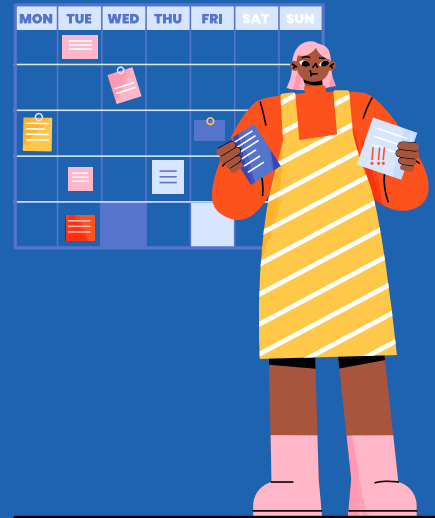
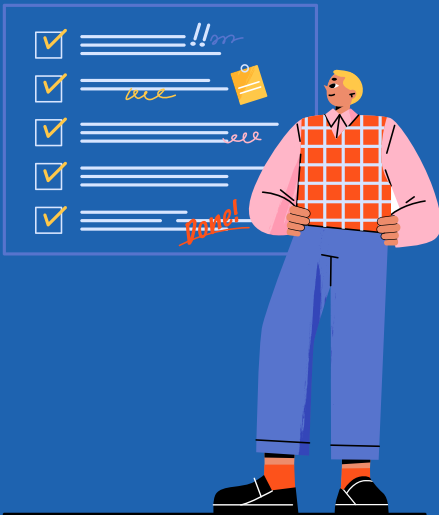
- ✦ la création d'une nouvelle formation (la formation "logement") qui sera proposée aux professionnels dès 2023 ;
- ✦ la mise en place d'un nouveau système de traitement des demandes des mandataires, via le logiciel Evolution permettant ainsi aux professionnels du conseil patrimonial et juridique de répondre aux demandes des mandataires avec réactivité et traçabilité.



## TEMPS FORTS

- ✦ Rencontre avec le Conseil Départemental de Maine-et-Loire afin de poursuivre la convention mineure ad hoc.
- ✦ Mise en place d'une foire aux questions juridiques en juin 2022. Les thèmes abordés sont : la famille/la vie privée, l'immobilier/le logement, la procédure judiciaire, la santé, le travail, les animaux, le véhicule, les contrats, les banques/les assurances. Le service juridique apporte 20 réponses détaillées à des questions régulièrement posées par les mandataires dans les thèmes énoncés ci-dessus.

# PÔLE RESSOURCES

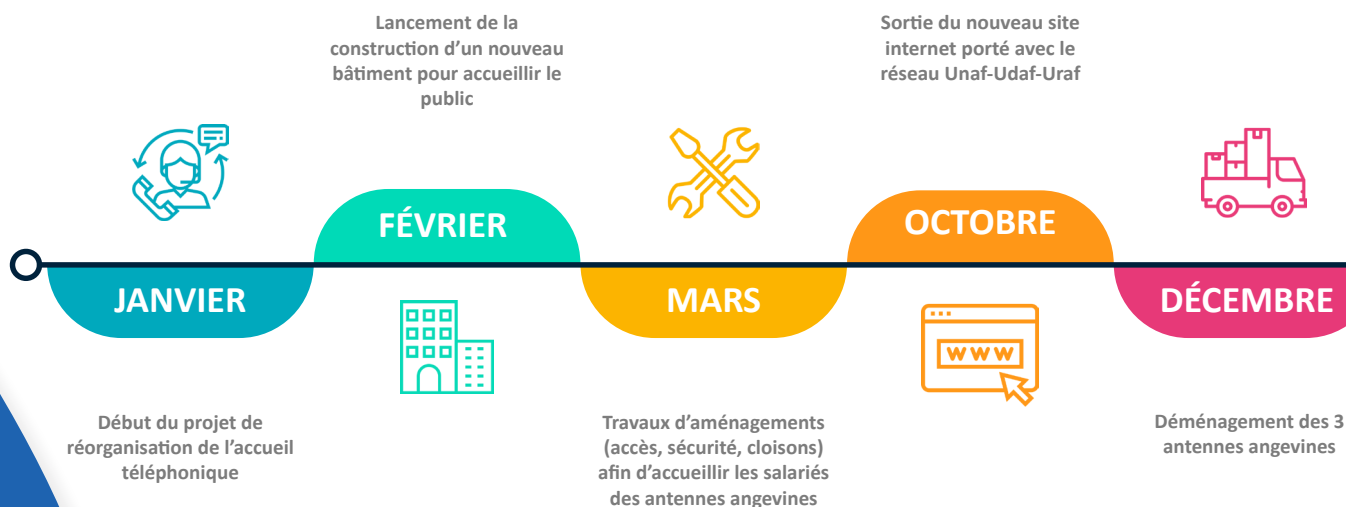


## DESCRIPTION

Le pôle ressources est composé de différents services :

- les **ressources humaines**,
- la **comptabilité générale**,
- les **services généraux**, le **courrier** et les **fonds de solidarité logements**,
- le service **informatique**,
- la **communication**,
- **J'nova**.

## LE PÔLE EN QUELQUES ACTIONS

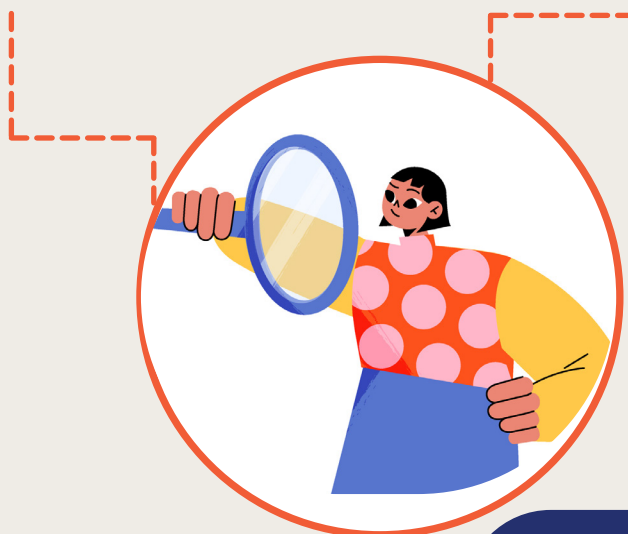
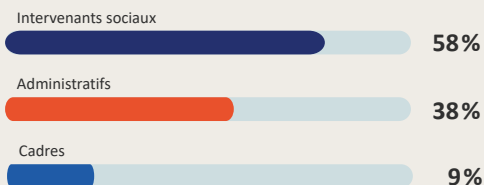


# SERVICE RESSOURCES HUMAINES

## Répartition hommes et femmes



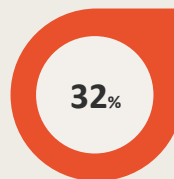
L'Udaf de Maine-et-Loire comptabilise 233 salarié(e)s au 31.12.2022.



Personnes en situation de handicap



Âge moyen



Travaillent à temps partiel



Ancienneté en moyenne

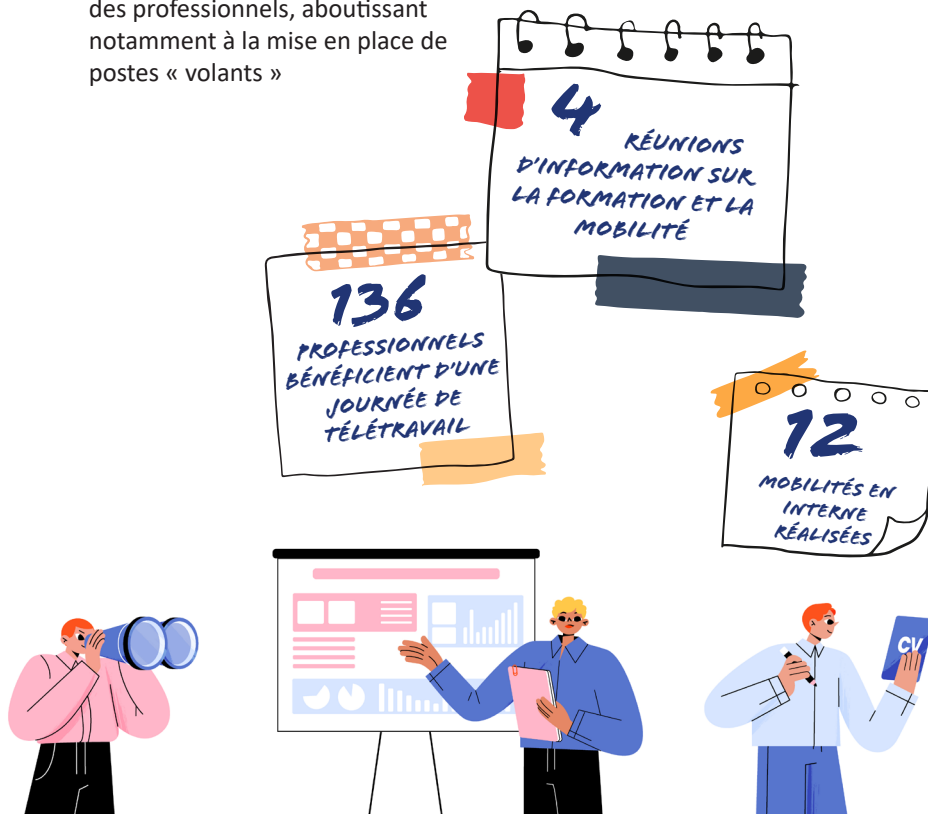
Pour faire face à la hausse des recrutements et au besoin de développement de notre attractivité, nous avons profité du nouveau site Internet de l'UDAF 49 pour enrichir notre page emploi. La rédaction de nos offres a été revue et nous avons renforcé notre présence sur LinkedIn.

Nous attachons une importance particulière à faire connaître notre association et nos métiers, auprès des jeunes et d'un public en reconversion professionnelle.

La participation à deux forums étudiants ou d'orientation, l'accueil de neuf stagiaires, de deux personnes en cours de bilan de compétences et de deux personnes pour une période de mise en situation professionnelle illustrent cette volonté.

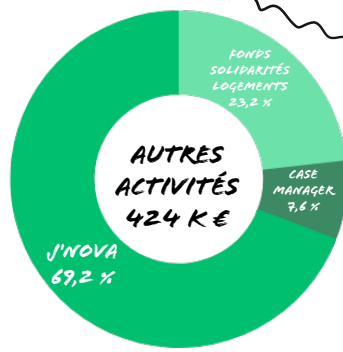
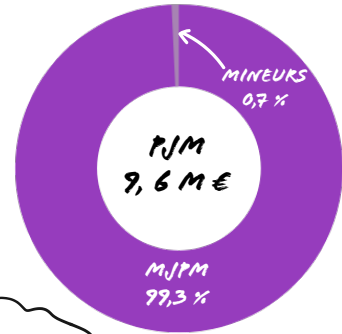
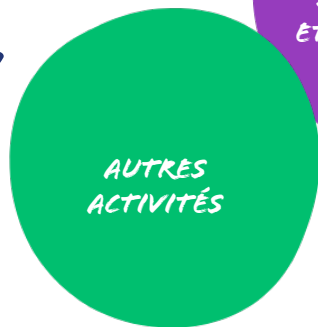
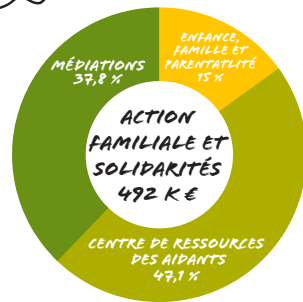
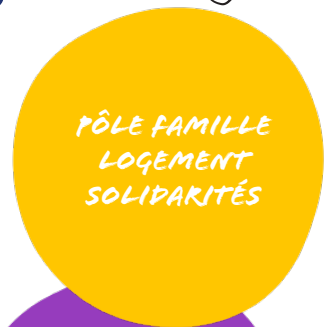
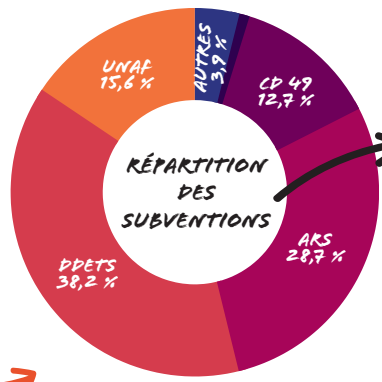
Notre attention s'est aussi portée sur l'amélioration de la qualité de vie et des conditions de travail de nos salariés :

- ✦ Signature d'un accord sur le télétravail.
- ✦ Nouvelle édition de « Vis ma vie », remportant toujours un vif succès, ainsi que d'autres innovations visant à favoriser la mobilité interne : communication sur les perspectives à long terme, interviews de collègues, rendez-vous individuels pour accompagner les projets personnels.
- ✦ Réflexions sur la charge de travail, avec la participation des professionnels, aboutissant notamment à la mise en place de postes « volants »
- ✦ Un encouragement au mouvement en dehors des temps de travail : négociation d'un accord portant sur la mobilité douce, cours de yoga, groupe de marche, négociation de tarifs préférentiels auprès des clubs de sport à proximité... Des moments de bien-être (massages assis) ou de partage entre collègues ou cohésion d'équipe.

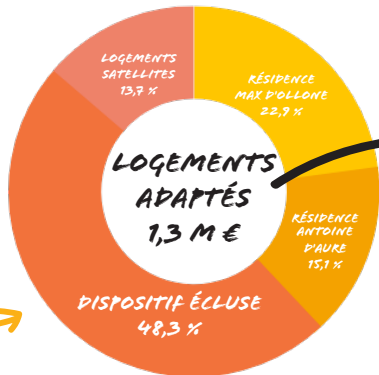
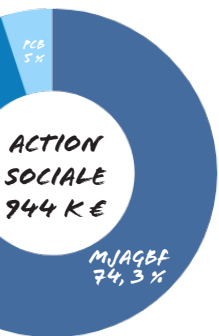
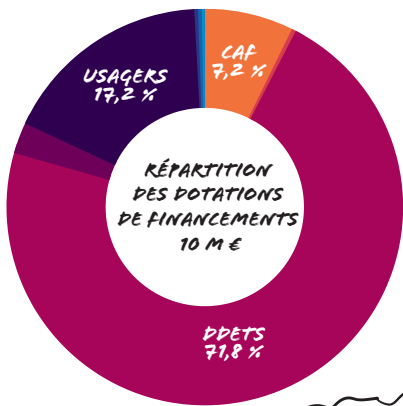


# SERVICE FINANCES ET COMPTABILITÉ

## DÉPENSES GLOBALES







58 RÉSIDENTS

**EN CHIFFRES**

**NOUVELLES ACTIVITÉS EN 2022**

ÉCLUSE  
MÉDIATION FAMILLE-ÉCOLE  
J'NOVA  
COMMUNAUTÉ 360

**13 M €**  
DE  
BUDGET GLOBAL  
POUR 28 BUDGETS

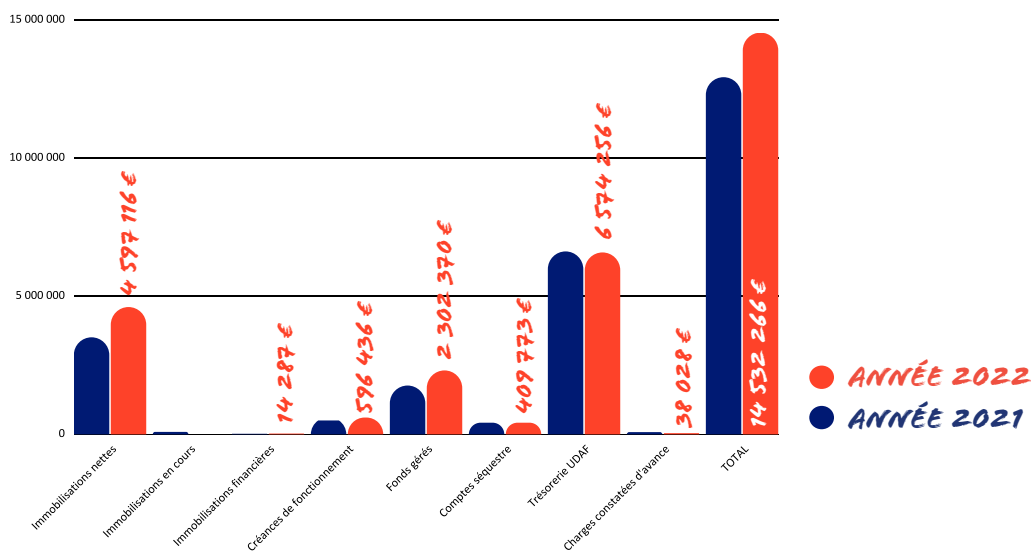
**10,8 M €**  
PRODUITS GESTION  
DES SERVICES

**1,7 M €**  
DE  
SUBVENTIONS

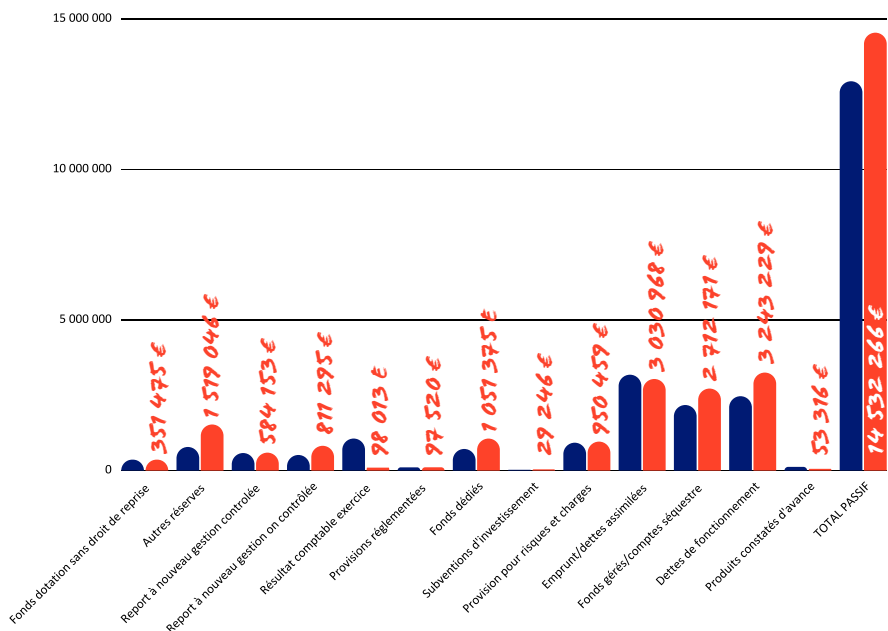


# SERVICE FINANCES ET COMPTABILITÉ

## BILAN ACTIF



## BILAN PASSIF



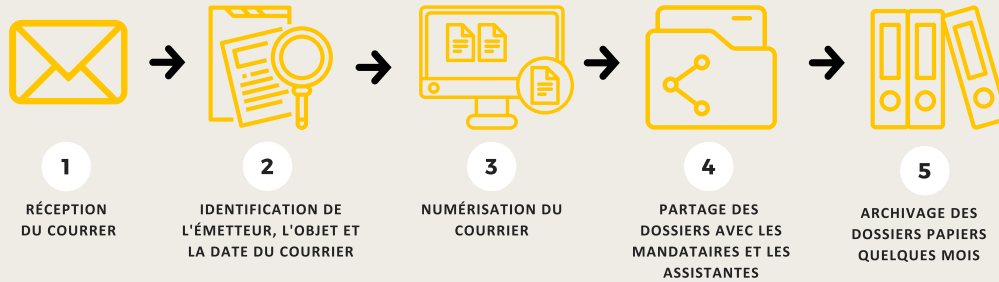
## FAITS MARQUANTS

- ✘ Enregistrement comptable de la construction du nouvel espace d'accueil au 11 rue Bouché-Thomas (au 31/12/2022)
- ✘ Mise au rebut des immobilisations suite au déménagement des antennes : 320 K €
- ✘ Revalorisation Ségur au 1/04/2022 : 240 K € (HCS)
- ✘ Revalorisation de la valeur du point : 3,93 € au 1/07/2022 : 85 K € (HCS)
- ✘ 7 départs à la retraite : 116 K €

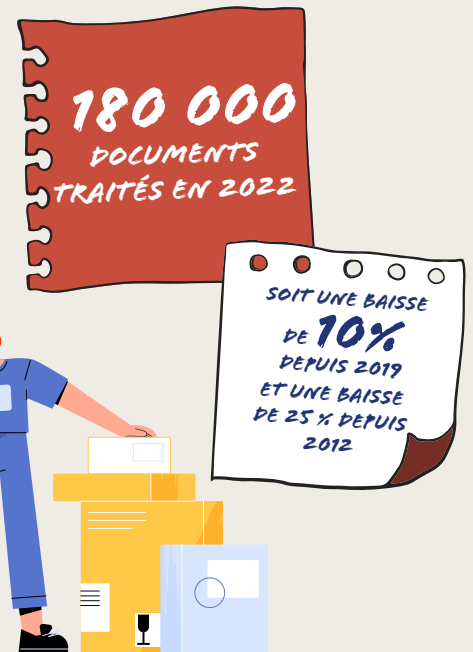
# SERVICE COURRIER

Depuis quelques années, l'Udaf de Maine-et-Loire est engagée dans la gestion électronique des documents, c'est pourquoi tous les documents papiers reçus sont triés et numérisés, grâce à une équipe de cinq professionnels. La circulation du papier entre nos services a ainsi pu être fortement réduite.

## PARCOURS DU COURRIER POUR LE SERVICE MJPM



- 1** Pour quelques organismes, le service courrier collecte directement des documents sur leur plateforme web (ex : CAF, ...).
- 3** Après avoir identifié l'émetteur, l'objet, la date, les documents numériques sont classés dans les dossiers informatiques de nos usagers et mis à disposition des mandataires et assistantes.
- 5** Ces papiers sont archivés quelques mois pour être recyclés ensuite.



# SERVICES GÉNÉRAUX

Les services généraux ont pour missions principales la maintenance et l'entretien des infrastructures des sites (bâtiments, mobilier, matériels, ...) dans le cadre de la réglementation, la gestion des assurances et les achats nécessaires au fonctionnement de l'institution, dans une optique d'optimisation des coûts.

Une partie de l'année 2022 a été consacrée à la construction d'un bâtiment pour accueillir notre public, et à la préparation du regroupement des salariés angevins sur un même site.

## TEMPS FORTS

Des travaux d'aménagements (accès, sécurité, cloisons, électricité...) ont été menés durant l'année 2022 dans les locaux du siège, afin d'accueillir les 80 salariés des sites distants d'Angers.

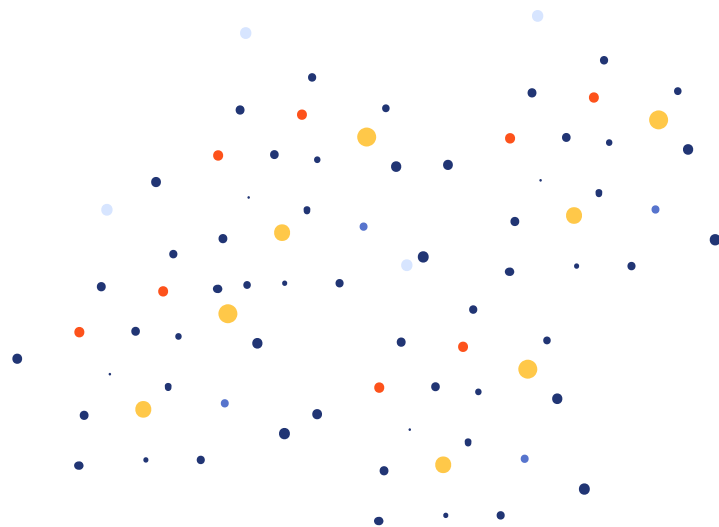
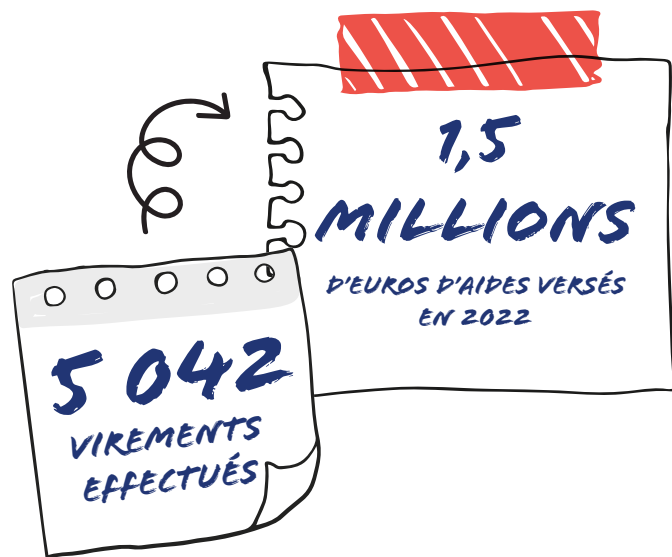
L'UDAF a lancé début 2022 la construction d'un bâtiment dédié à l'accueil du public. Ce bâtiment de 270 m<sup>2</sup> a été mis en service tout début 2023 et permet d'accueillir notre public dans de bonnes conditions. Les salariés des sites angevins de Belle-Beille, de la Roseraie, et du centre d'Angers, ont quitté leurs locaux historiques pour retrouver leurs collègues du siège. Le déménagement du mobilier et des archives s'est étendu sur une semaine. À Angers, les 170 salariés sont maintenant regroupés sur un seul site.

Enfin, après de longues négociations, les contrats de location des véhicules de service ont été renouvelés à de bonnes conditions, permettant ainsi à l'UDAF de maintenir le coût de ce poste.



# SERVICE FONDS DE SOLIDARITÉ LOGEMENT

Ce service est chargé de verser les aides du Fonds de Solidarité Logement aux bénéficiaires, suite aux décisions du Conseil Départemental de Maine et Loire.



# SERVICE INFORMATIQUE

Le service informatique est en charge de :

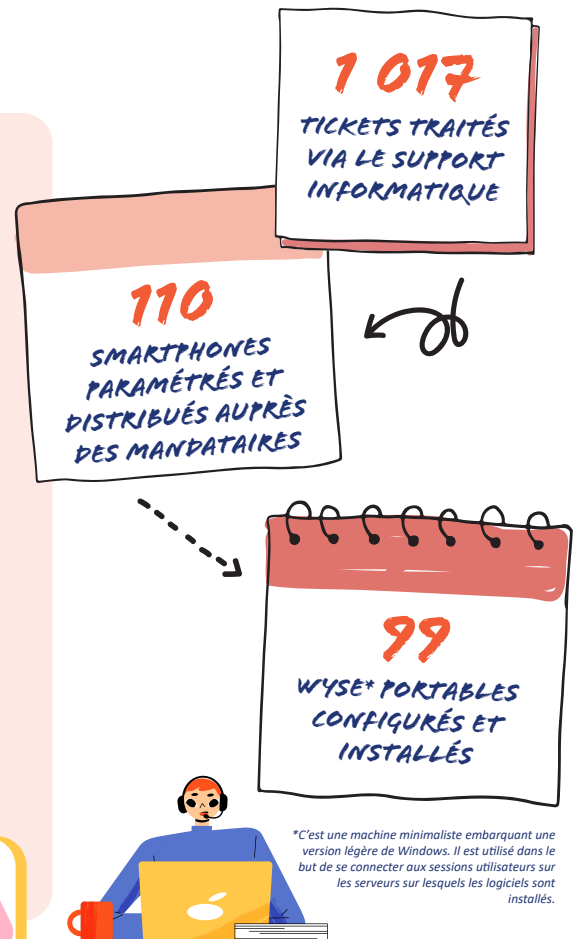
- ✕ La gestion et le maintien du réseau informatique et téléphonique sur chaque site ;
- ✕ L'évolution et la maintenance du matériel, (ordinateur, écran, téléphone, switch, etc.) ;
- ✕ L'assistance et dépannage utilisateur.

Les mandataires et les délégués aux prestations familiales disposent d'ordinateurs portables et de téléphones portables professionnels, leur permettant de rester joignable et de se connecter lors de leurs déplacements, notamment lors des visites à domicile.

## TEMPS FORTS DE L'ANNÉE

- ✕ Mise en place d'un répertoire contenant les numéros des majeurs protégés.
- ✕ Création des lignes de permanence des mandataires.
- ✕ Vérification et référencement des prises réseaux.
- ✕ Configuration et installation des switches\* conjointement avec Bouygues.
- ✕ Installation des postes téléphoniques et informatiques.
- ✕ Vérification et référencement de toutes les prises réseaux dans le cadre du déménagement.
- ✕ Gestion de l'installation réseaux du nouveau bâtiment conjointement avec les services généraux.

\*Il s'agit de boîtiers dotés de quatre à plusieurs dizaines de ports Ethernet, et qui servent à relier en réseau différents éléments du système informatique.



\*C'est une machine minimaliste embarquant une version légère de Windows. Il est utilisé dans le but de se connecter aux sessions utilisateurs sur les serveurs sur lesquels les logiciels sont installés.

# COMMUNICATION

CONCEPTION D'UNE IDENTITÉ GRAPHIQUE POUR LE NOUVEAU SERVICE DÉDIÉ AUX JEUNES, « J'NOVA »

ON PARLE DE L'UDAF DANS LES MÉDIAS :  
- DES ARTICLES DANS LE JOURNAL OUEST FRANCE  
- 2 INTERVIEWS À LA RADIO (SEMINE INTERNATIONALE DE LA SANTÉ MENTALE + CENTRE DE RESSOURCES DES AIDANTS)

DE NOUVEAUX SUPPORTS DE COMMUNICATION RÉALISÉS POUR PROMOUVOIR NOS SERVICES



CRÉATION DU COMPTE EN MARS 2020

500

ABONNÉS  
DONT 355 NOUVEAUX  
ABONNÉS SUR L'ANNÉE



240 REPLICATIONS



1611 RÉACTIONS

NOUVEAU DESIGN :  
\* SITE INTERNET UDAF DE MAINE-ET-LOIRE  
\* SITE INTERNET AIDANTS49

# COMITÉ SOCIAL ET ÉCONOMIQUE



Le rôle des élus est de  
de travail. Réunis une  
les élus du CSE port  
salariés ainsi que les  
relevant du





veiller aux intérêts des salariés dans leurs conditions  
une fois par mois avec la direction ou son représentant,  
traiter les réclamations individuelles et collectives des  
salariés sur les points relevant du Comité d'Entreprise. Les points  
du CHSCT sont abordés une fois par trimestre.



**17/09/2022**

22 salariés ont pu réaliser un vol  
en montgolfière



**28/09/2022**

Mobilisation aux côtés des  
salariés pour la revalorisation et  
une reconnaissance de tous les  
professionnels des métiers de  
l'Humain



**13/10/2022**

Mobilisation aux côtés des salariés « les  
oubliés du ségur » à l'initiative de l'ensemble  
des salariés des associations tutélaires des  
Pays de La Loire et qui avait pour objectif de  
faire valoir la revalorisation salariale pour  
tous quels que soient le métier et la fonction.  
Rencontre avec la DREETS.



DE BUDGET DE FONCTIONNEMENT ET ASC\*

**222** SALARIÉS ONT  
BÉNÉFICIÉ DE CHÈQUES CAD'HOC



**2** PRÊTS VOITURE  
ACCORDÉS EN 2022





Union Départementale des Associations  
Familiales de Maine-et-Loire  
17 rue Bouché Thomas - CS 90326  
49003 ANGERS CEDEX 01  
02 41 36 51 00  
[www.udaf49.fr](http://www.udaf49.fr)  
[udaf.institution@udaf49.fr](mailto:udaf.institution@udaf49.fr)

